

# またらの風



令和8年6月9日  
学校便り No.6  
校長 上田 一正

『 育てよう自分らしさ、認めよう仲間の良さ、つなげよう馬渡の力 』  
～自分を愛し、周りの人を愛し、島を愛する児童生徒に～

## ～馬渡小中の歴史の一端から～

これまで、唐津市地域づくり部離島振興室の方、県さが創生推進課の方や地域教育魅力化コーディネーター(県の職員)より、離島留学や離島の地域振興について説明を受ける機会がありました。先日、コーディネーターから「馬渡小中学校の児童生徒数の推移を実数で教えてほしい」という照会依頼がありました。校長室の金庫から「学校要覧」という資料を取り出し、昭和36年当時の馬渡小中の児童生徒数を調べていました。児童生徒数はとりまとめできたのですが、金庫の中の資料から新たな気づきを得ることができました。その気づきや知りえたことから、クイズを出題しようと思います。答えは…上田が詳しい方に確認されてください。

### Quiz3

「学校要覧」という学校についての資料が校長室の金庫内にあります。最も古いのは昭和36年のもので、ガリ版刷りでした。さて、昭和36年から現在まで馬渡小中学校の児童生徒数が最も多かったのは、**昭和37年**ですが、その時の**児童生徒数は何人**だったのでしょうか？

## ～「わたしのプレゼン」～

昨年度は「夢のプレゼン」として目標や夢について、馬渡小中学校の児童生徒職員がプレゼンテーション(情報やアイデアを他人に伝えるための説明・発表)を集会の様態で行っていました。今年度は、夢や目標を含め自分のことについてのプレゼンテーションを行う「私のプレゼン」を年間通じて計画的に実施していきます。画像は中学3年生2人のプレゼンを行なっている様子です。「伝える」という観点からは高度な内容でした。質疑応答や意見伝達が相互のやりとり、いわゆる言葉のキャッチボールになっていくと更に深まりが生まれていくと思います。継続して取り組んでいきます。



歴代校

### Quiz1

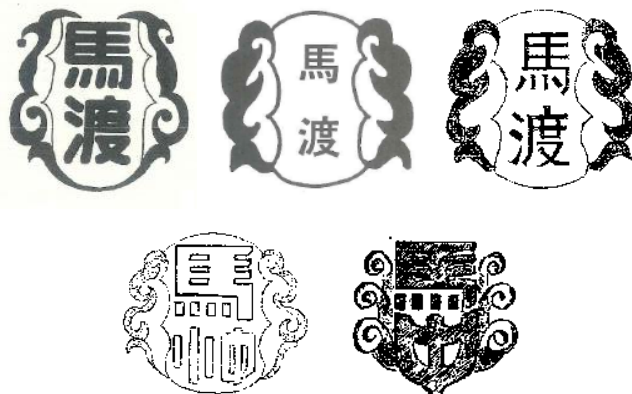
長先生の中で、最も長く馬渡小中学校の校長先生を務められた方は…**第13代校長 弥富忠六先生**ですが、**何年間、馬渡小中学校の校長を務められた**でしょうか？



第13代 弥富忠六

### Quiz2

馬渡小中学校の校章は150年の歴史の中で、少しずつ変化してきたことがわかりました。図の校章の中で、**最も初期のものはどれ**でしょうか？



## 元オリンピック選手が来ます！

「体育授業等へのアスリート派遣事業」に学校から申し込みをしていましたところ、元オリンピック選手が馬渡小中に来られることになりました。**体操の大島杏子氏**です。アテネ、北京オリンピック、世界選手権に出場されています。小中学生の授業の特別講師で来ていただきます！(時化ないで…)

6月24日(水)10:30~12:20

保護者や地域の方も参観可能です！

