

寄宿舎のしおり

目次

寄宿舎の生活について・・・・・・・・・・	p. 1
寄宿舎生活についてのお願い・・・・・・・・	p. 2
1日の生活・・・・・・・・・・・・・・・・・・	p. 3
おもな年間の行事・・・・・・・・・・	p. 4
寄宿舎生活に必要な準備品・・・・・・・・	p. 5
舎生の約束・・・・・・・・・・・・・・・・・・	p. 7

佐賀県立唐津特別支援学校

唐津市山本 788 番地 12

TEL 0955-78-2394 (学校)

0955-78-2954 (寄宿舎直通)

FAX 0955-70-3350

寄宿舎生活について

保護者のみなさんの中には、お子さんの初めての集団生活に不安を感じておられる方もいらっしゃると思います。寄宿舎では、家庭と同じように温かい心づかいや楽しい団らんが実現できるように、なごやかな雰囲気の中でお互いが励まし合い、助け合いながら子どもたちがたくましく育つような支援や指導に努めていきます。

また、1年間の寄宿舎生活が豊かなものとなるように、子どもたち一人一人に対してライフサポートプラン（生活支援計画）を作成します。

（1）こんな子どもに育ってほしい

寄宿舎では、小学部から高等部までの子どもが、助け合いながら楽しい生活を送ることができるように、こんな子どもに育ってほしいと願っています。

- 自分の身の回りのことを自分でできる子ども
- 人との豊かなかかわりを持つことができる子ども
- 楽しみを持って生活することができる子ども



（2）こんな生活を送ってほしい

充実した寄宿舎生活と卒業後も健康で豊かな社会生活を送ってほしいと願っています。

- ゆとりを感じ、くつろげるような生活
- 規則正しい生活をとおして基本的な生活習慣が身に付くような生活
- 行事や活動をとおして、個性が発揮できるような生活
- 仲間たちのことを思いやり、助け合えるような生活
- 遊びや趣味などに取り組むなど、楽しめるような生活

寄宿舎生活における目標

- ① 一人一人がゆとりと、くつろぎのある生活ができるように支援・指導する。
- ② 一人一人がやさしく、思いやりの心でお互いに励ましあいながら楽しい生活ができるように支援・指導する。
- ③ 一人一人が生活を整えながら、自立的・主体的な生活ができるように支援・指導する。

寄宿舎生活についてのお願い

(1) 帰省・帰舎について

- ①欠席や遅刻の連絡は、寄宿舎へ8時20分までにお願いします。
- ②週始めの開舎日は、7時30分に寄宿舎を開けますので、7時30分以降に帰舎をお願いします。
- ③帰省・帰舎・来舎の際には、必ず舎務室で受付をしてください。
- ④帰省・帰舎の方法は、家庭・学級担任・寄宿舎担当の三者で十分に話し合い、週途中の帰省も含めて、一人一人に合ったものを考えていきます。
- ⑤社会的自立に向けて、単独帰省・帰舎および単独外出（山本周辺）を認めています。
なお、単独帰省・帰舎は実施要項により手続きが必要です。
- ⑥学校休業日の前日は、帰省日となります。帰省日の迎えは18時15分までにお願いします。18時15分に閉舎します。また、終業式・修了式と土・日曜日が帰省日の場合は17時に閉舎します。

(2) 病気と治療について

- ①お子さんが病気・怪我等された場合は、家庭での療養をお願いします。
※目安として熱が37.5度以上の場合や重い発作、出席停止となる疾病の疑いがある症状がある場合は、ご家庭へ連絡し、お迎え・通院をお願いしています。
- ②寄宿舎からの通院は緊急の場合に限ります。その際の通院はタクシー（保護者負担）を利用します。



(3) その他

- ①保護者会総会や夏まつり、入舎説明会等には、ご参加をお願いします。
- ②始業式・終業式・修了式当日は、学級での懇談が予定されますが、その前後に寄宿舎担当とも生活の様子について十分に話をしてください。
- ③電話の取り次ぎ時間は、急用でなければ7時30分から21時の間にお願いします



1日の生活

時 間	主 な 活 動	活 動 内 容
6:40～	起 床 洗 面 身 支 度 掃 除	<ul style="list-style-type: none"> ・一人一人のペースに合わせて起床する。 ・寝具の片付け、着替え、洗面、排泄などをすませる。 ・部屋ごとに掃除をしたり、全体で廊下掃除をしたりする。
7:45～ 7:50～	朝 の 会 朝 食	<ul style="list-style-type: none"> ・食堂に入り、舎生会役員の進行で「朝の会」を行い、行事連絡や誕生者の紹介等をする。 ・各自で配膳し、部屋のグループごとに食事をする。
8:20～ 8:40～	登校準備 登 校	<ul style="list-style-type: none"> ・歯磨き、排泄等をすませて登校準備をする。 ・時間を見て登校する。
8:40～	学 校	
14:30 (小) 15:30 (中・高) ※	下 校 お や つ 入 浴 自由時間	<ul style="list-style-type: none"> ・部屋ごとにおやつを食べたり、入浴（主に小学部や肢体不自由の児童生徒）をしたりする。 ・個人の時間（学習・趣味・遊び等）、又は部屋活動の時間（外出・散歩・おやつ作り等）として過ごす。
17: 25～	夕 食	<ul style="list-style-type: none"> ・各自で配膳し、部屋のグループごとに食事をする。 ・自分でご飯をよそえる子どもは適量をよそう。 ・当番で食堂掃除をする。
18:10～	入 浴 自由時間 掃 除	<ul style="list-style-type: none"> ・歯磨きをすませて入浴（主に中・高生）、洗濯をする。 ・学習やテレビ、ダンス等好きなことをして自由に過ごす。 ・当番で風呂掃除をする。
～22:00	就 寝	<ul style="list-style-type: none"> ・一人一人のペースに合わせて就寝する。

※小学部と中学部、高等部の下校時刻です。学年、課程、曜日によって違いがあります。

おもな年間の行事

太字は寄宿舍として、保護者のみなさんにぜひ参加していただきたい行事です。

月	行事	内容	備考
4月	始業式	保護者懇談（在校生）	寄宿舍担当と懇談をお願いします。
	入学式	保護者懇談（入学生）	
	寄宿舍保護者会役員会	総会準備	
5月	寄宿舍保護者会総会	事業・会計報告及び役員選出等	PTA 総会后、寄宿舍でします。
	保護者個人懇談（学校）	個別の教育支援計画	寄宿舍担当も参加する場合があります。
6月	保護者参観日	公開授業	
7月	寄宿舍夏まつり	舎生と職員と一緒に企画します。	お子様と一緒に楽しみ下さい。
	終業式		寄宿舍担当との懇談
8月	支援会議	小1・小4・中1・高1・転入生対象	寄宿舍担当も参加します。
	家庭訪問		学校担任・寄宿舍担当が一緒に行きます。
9月	始業式		入舎希望者は必ず参加をお願いします。
	寄宿舍説明会	次年度の入舎説明	
	寄宿舍保護者懇談会	保護者会主催昼食会	
11月	次年度入舎願提出		
12月	寄宿舍ふゆまつり	舎生と職員と一緒に企画します。	
	終業式		
	次年度入舎内定通知		
1月	始業式		寄宿舍担当との懇談
	寄宿舍保護者会役員会	一年間の振り返り	
2月～3月	保護者個人懇談（学校）		寄宿舍担当も参加する場合があります。
3月	寄宿舍お別れ会	舎生と職員と一緒に企画します。	
	卒業式		
	次年度入舎決定通知		
	修了式		懇談

寄宿舍生活に必要な準備品

(1) 個人で必要な持ち物

① 寝具類

- 布団上下一組、毛布、タオルケット（季節・体に合ったもの）
- 掛け布団カバー、シーツ
- 枕、枕カバー
- パジャマ（季節・体に合ったもの、着やすいもの）

* 寝具類は、季節に合わせ、帰省日ごとに確認して増減してください。

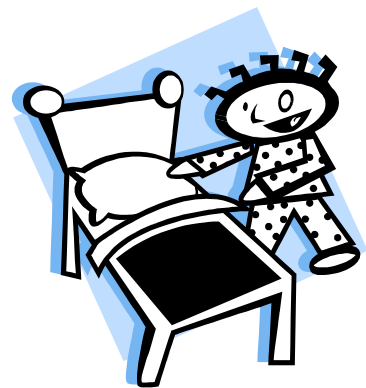
* 夜尿のあるお子様は夜尿マット（大人用）やシーツ類、パジャマなど多めに準備してください。

* カバーやシーツは取り外しのしやすいものを用意してください。

* 布団カバー・シーツ類は随時、家庭で洗濯をしてください。

* 電気毛布や電気ストーブの持ち込みはご遠慮ください。

* 長期休業期間（夏・冬・春）は舎内の大掃除や消毒を行いますので、寝具類などの荷物はお持ち帰りください。



② 衣類

- 上下衣類、下着類、靴下（3～4組程度）



* 季節に応じて増減してください。汚しやすい人は多めにお願いします。

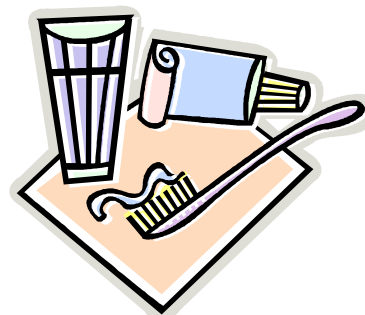
* 服は一人で着脱がしやすいもの、洗濯機にかけられるものを用意してください。

* 帰省・帰舎日ごとに必ず衣類の整理、補充、記名の確認をお願いします。

* 持ち帰った洗濯物は家庭で洗濯を済ませて持ってきてください。

③日用品

- 洗面道具
(洗面器・コップ・歯ブラシ・歯みがき粉・シャンプー・石鹸かボディーソープ)
- タオル (3枚)
- 入浴用洗体タオル (1枚)
- バスタオル (必要に応じて)
- ハンカチ (3～4枚)
- 箱ティッシュ、ポケットティッシュ
- おやつ用カップ
- ハンガー (必要に応じて)
- 洗濯用洗剤
- ふた付きバケツ (洗濯用)
- 舍内用スリッパ (音のしないかかとの低いもの)
- 傘
- 雑巾 (2枚)



- * 持ち物や衣類等にはすべて記名し、帰省・帰舎の際には点検補充をお願いします。
- * 必要のない物・貴重品・危険物は持たせないようにしてください。

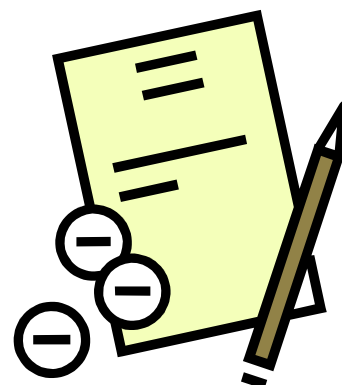
④薬について

氏名・日付・時間（朝昼夕等）をはっきり記入し、透明チャックシール袋に入れて薬ファイルに入れてください。

- * 「服薬支援の実施依頼書」を提出していただきます。薬局から出される薬の説明書があると書類提出はスムーズになります。薬の種類や量が変更された場合も再度提出をお願いします。服薬の期間のみが変更になった場合は、口頭での連絡で結構です。

→様式①参照

- * 医師の処方箋が無いもの（市販薬など）は、県の取り決めによって服薬させることができません。（突発的なもの・・・風邪薬・塗り薬などについても同様です）
- * 保健室にあるような外用薬（軟膏やシップ、虫刺され薬など）は、寄宿舍にもあります。
- * 発作（てんかん、ぜんそくなど）のあるお子さんで、発作時に座薬、吸入、内服の必要がある場合、別に「緊急対応【座薬・吸入・内服】実施依頼書」と「医師の指示書」が必要です。学校へ提出されていれば寄宿舍へ再度提出される必要はありません。



舎生の約束

1. みんなと仲良くします。
2. 元気よくあいさつをします。
3. 言葉づかいに気をつけます。
4. 食事や入浴、就寝などの時間を守りましょう。
5. 自分のものには名前を書きます。
6. みんなのものを大切にします。
7. 人のものはだまって使いません。
8. 使った道具はきちんと片付けます。
9. 火遊びをしたり、危ないものを持ったりしません。
10. 舎務室、舎監室、他の部屋へは用件を伝えて入ります。
11. 学校の時間中、寄宿舎へ入るときは舎務室の先生に用件を伝えます。
12. 下校後、学校へ行くときは舎務室の先生に用件を伝えます。
13. 夕食後は学校へ行きません。
14. 無断外出はしません。
15. 中・高生は、登下校、単独帰省・帰舎のときは制服を着ます。